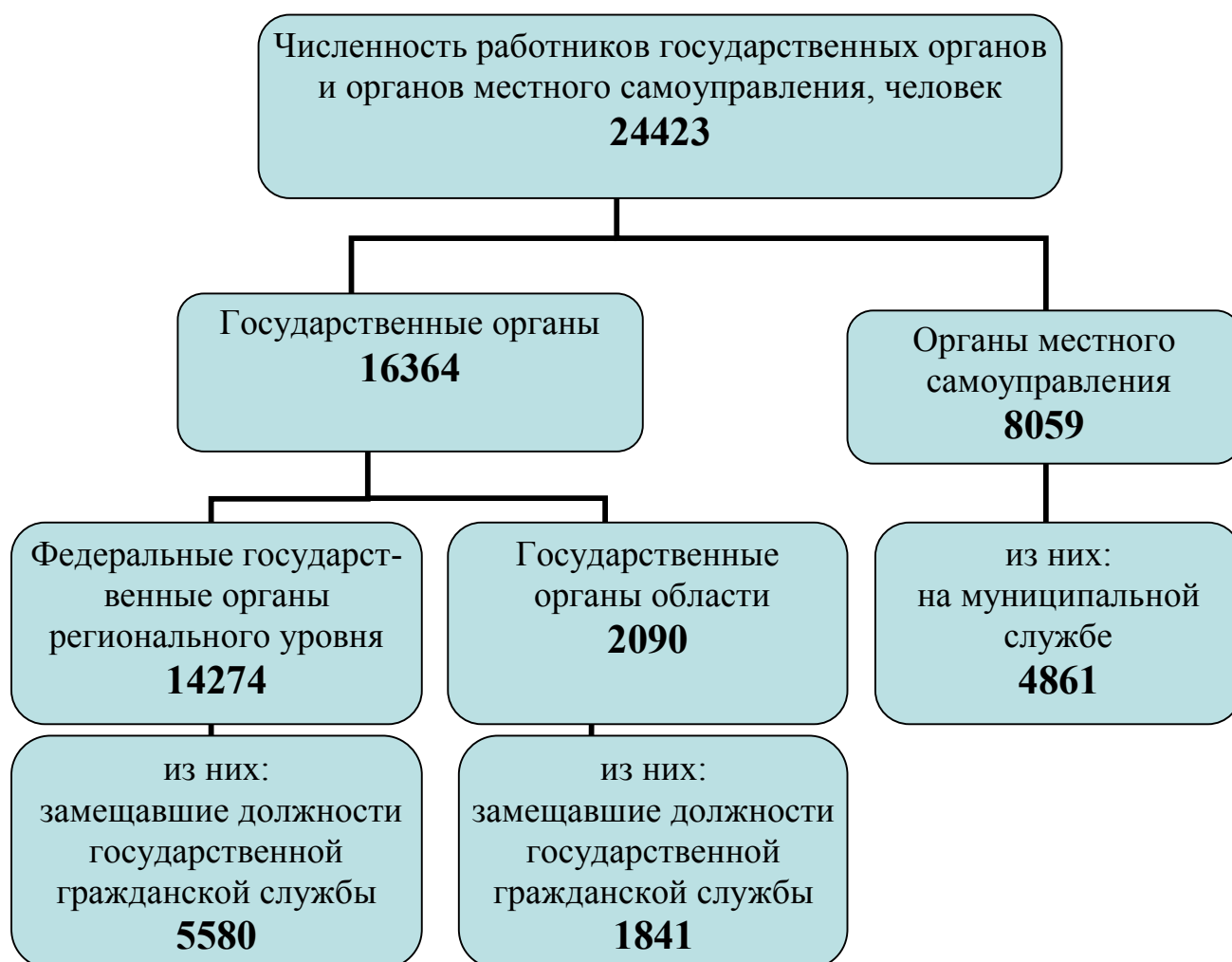

При использовании материалов органа государственной статистики в средствах массовой информации ссылка на источник обязательна

О численности и оплате труда работников государственных органов и органов местного самоуправления Кировской области за 9 месяцев 2014 года

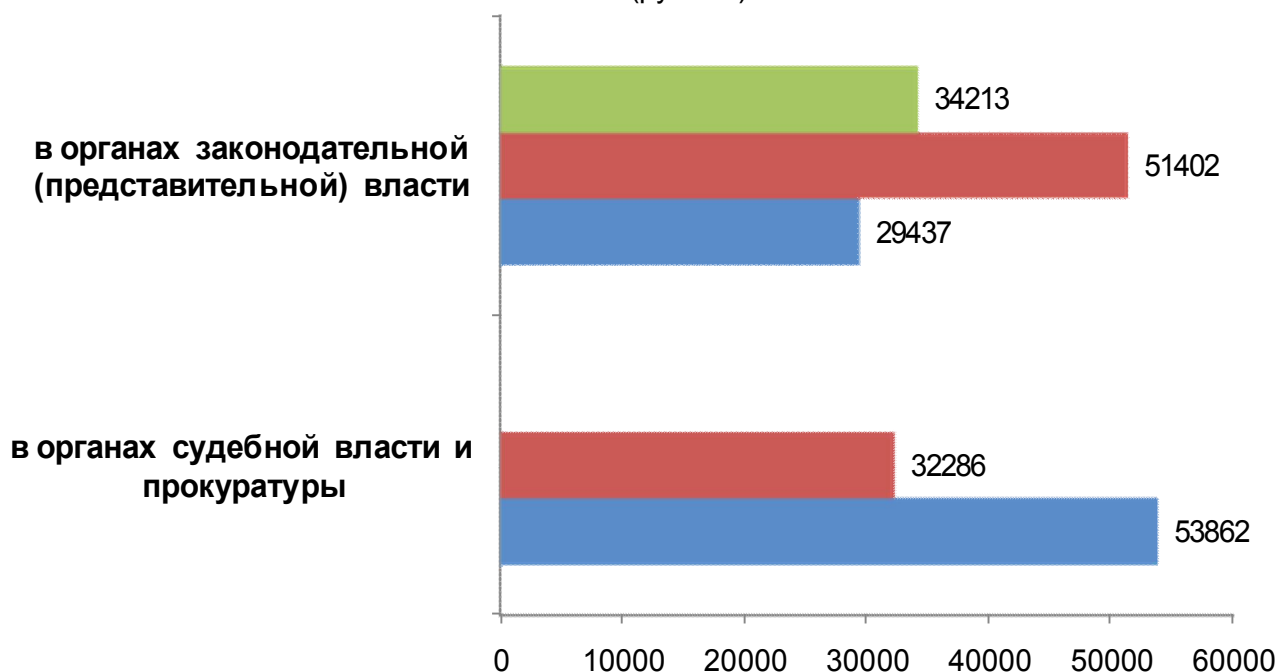
Численность работников в государственных органах и органах местного самоуправления на конец сентября 2014 года составила 24,4¹⁾ тыс. человек:



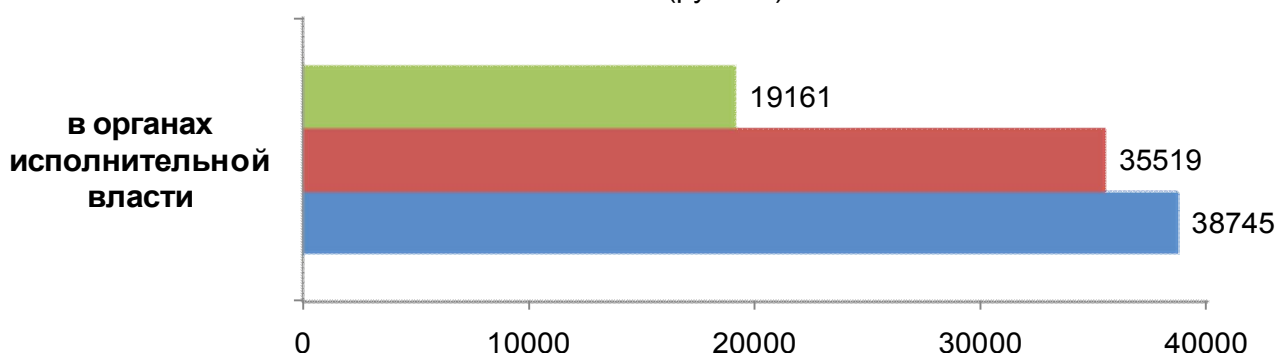
В общей численности работающих в организациях области доля работников государственных органов и органов местного самоуправления составила 5,4 процента. Среднемесячная номинальная начисленная заработная плата за январь-сентябрь 2014 года сложилась в сумме 34 тыс. рублей и превысила среднеобластной показатель в 1,7 раза.

¹⁾Включая другие государственные органы области (аппарат уполномоченного по правам человека, контрольные органы, избирательные комиссии), органы местного самоуправления с аналогичными функциями и избирательные комиссии муниципальных образований.

**Среднемесячная номинальная начисленная
заработная плата работников в органах законодательной
(представительной) власти и органах судебной власти
и прокуратуры за 9 месяцев 2014 года**
(рублей)



**Среднемесячная номинальная начисленная заработная плата
работников в органах исполнительной власти
за 9 месяцев 2014 года**
(рублей)



- органы местного самоуправления
- государственные органы области
- федеральные государственные органы регионального уровня

Методологические пояснения....

Территориальный орган Федеральной
службы государственной статистики
по Кировской области

Численность и оплата труда работников государственных органов и органов местного самоуправления

Сведения об общей численности работников, занятых в органах государственной власти и органах местного самоуправления, их оплате труда приведены по государственным и муниципальным органам, в которых введена государственная гражданская и муниципальная служба по материалам федерального статистического наблюдения по форме № 1-Т (ГМС) «Сведения о численности и оплате труда работников государственных органов и органов местного самоуправления по категориям персонала».

В общую численность работников включаются следующие категории персонала: государственные (муниципальные) должности и должности государственной гражданской (муниципальной) службы, сотрудники, имеющие специальные звания, специалисты и другие служащие (технические исполнители, обеспечивающие деятельность гражданских (муниципальных) служащих), а также персонал по охране и обслуживанию зданий.

Указанная информация разработана без учёта персонала Минобороны России, СВР России, ФСБ России, ФСО России, ГУСП. В разработку, начиная с 1 полугодия 2014 года, включены работники Управления МВД России по всем категориям работников (с разработки за 2012 год включали только работников, замещавших должности государственной гражданской службы).

В таблицах, содержащих сведения об общей численности работников и их оплате труда, для объединённых (по выполняемым функциям) группировок государственных органов и органов местного самоуправления используются термины:

законодательные органы - группировка включает органы законодательной власти Российской Федерации (федеральные регионального уровня и субъектов Российской Федерации) и представительные органы муниципальных образований;

исполнительные органы - группировка включает органы исполнительной власти Российской Федерации (федеральные регионального уровня и субъектов Российской Федерации) и местные администрации (исполнительно-распорядительные органы муниципальных образований);

органы судебной власти и прокуратуры - группировка включает органы судебной власти и прокуратуры Российской Федерации (суды общей юрисдикции, арбитражные суды, органы прокуратуры (включая транспортные и специализированные), Следственное управление, Управление Судебного департамента (включая мировых судей);

другие - другие государственные органы Российской Федерации и субъектов Российской Федерации, образованные в соответствии с Конституцией Российской Федерации и нормативными правовыми актами субъектов Российской Федерации для решения вопросов государственного значения; контрольные органы муниципальных образований; иные органы местного самоуправления и избирательные комиссии муниципальных образований, образованные в соответствии с нормативными правовыми актами субъектов Российской Федерации и местного самоуправления для решения вопросов местного значения.

Среднемесячная номинальная начисленная заработная плата - начисленные средства на оплату труда делённые на среднесписочную численность работников и на количество месяцев в отчётном периоде.

Информация по среднемесячной номинальной начисленной заработной плате приводится без учёта выплат социального характера.