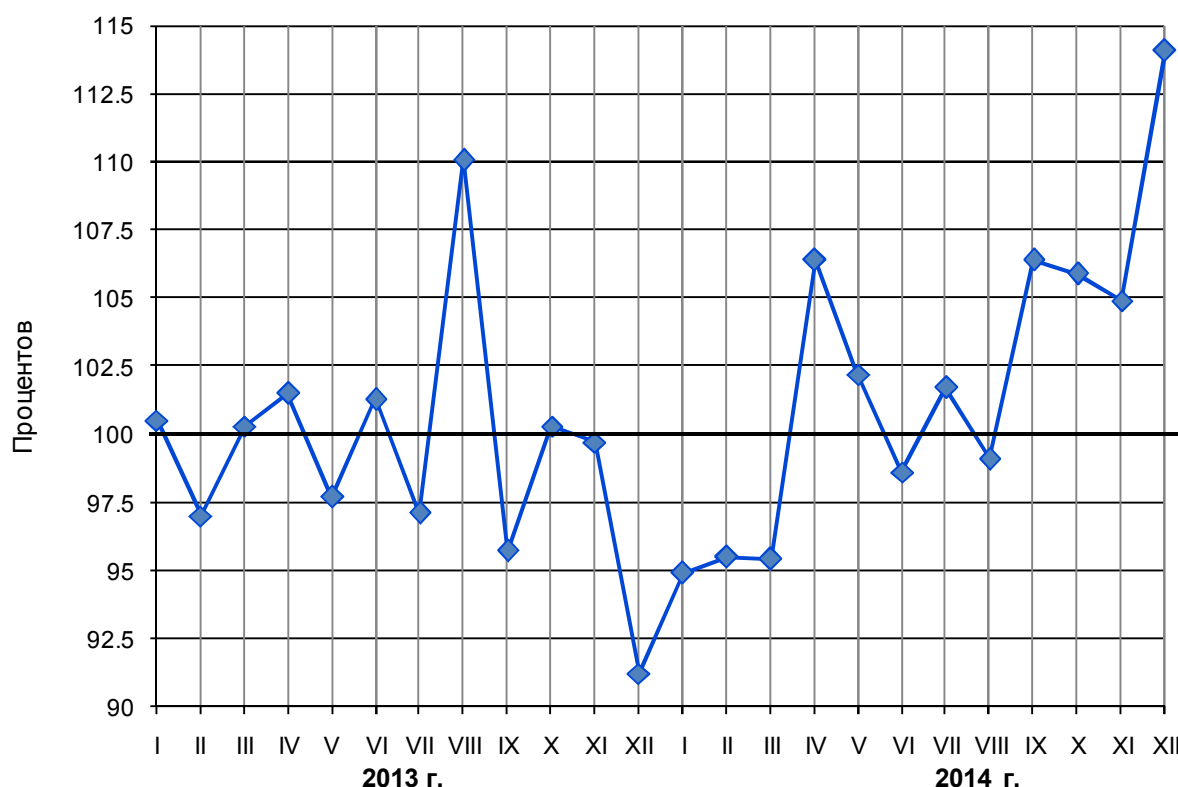


Промышленное производство Кировской области в 2014 году

По оперативным данным в январе - декабре 2014 года индекс промышленного производства по Кировской области составил 103,2 процента относительно предыдущего года (в декабре 2014 года по сравнению с декабрём 2013 года – 114,1%), в том числе по добыче полезных ископаемых – 90,5, обрабатывающим производствам – 102, производству и распределению электроэнергии, газа и воды – 109,7 процента.

Динамика промышленного производства¹⁾
(в процентах к соответствующему месяцу предыдущего года)



В обрабатывающем секторе рост выпуска продукции (по сравнению с январём - декабрём 2013 года) наблюдался в производстве машин и оборудования (109,8%), издательской и полиграфической деятельности (109,3%), в производстве прочих неметаллических минеральных продуктов (106,5%), химическом производстве (105%), обработке древесины и производстве изделий из дерева (103,2%), производстве кожи, изделий из кожи и обуви и производстве электрических

¹⁾ Индексы за 2013 год уточнены в связи с осуществлением ретроспективного пересчёта индексов производства на основе нового (2010) базисного года

машин и электрооборудования (102,6%), резиновых и пластмассовых изделий (101,2%).

Больше, чем в предыдущем году, выпущено блоков и камней стеновых мелких из бетона (на 64%), шпона лущеного (на 34%), гранул топливных (пеллет) (на 25%), блоков стеновых крупных (включая блоки стен подвалов) из бетона (на 21%), плит древесноволокнистых (на 12%), стеклопакетов (на 10%), хромовых кожтоваров (на 9%). Выросли объёмы производства конструкций и деталей сборных железобетонных (на 6%), фанеры клеёной, дробилок для кормов (на 4%), пластмасс в первичных формах (на 3%), проводников электрического тока на напряжение не более 1 кВ прочих (на 2%), бытовых стиральных машин (на 1%).

Необходимо так же отметить рост производства холодильников, журналов, плит древесностружечных, бытовых кухонных стационарных электроплит, имеющих духовой шкаф и панель с нагревательными элементами, шин, покрышек и камер резиновых, удобрений минеральных или химических (в пересчёте на 100% питательных веществ).

Несмотря на рост промышленного производства в целом по области, по ряду видов деятельности обрабатывающих производств отмечено снижение. Сократились относительно предыдущего года объёмы производства целлюлозы, древесной массы, бумаги, картона и изделий из них (83,9%), готовых металлических изделий (89,1%), металлургического производства (96,1%), производства транспортных средств и оборудования (96,9%), пищевых продуктов, включая напитки (98,4%).

За январь - декабрь 2014 года выпущено меньше проволоки скрученной, тросов, канатов, шнуров плетёных и аналогичных изделий из чёрных металлов без электрической изоляции (на 54%), бумаги и картона (на 45% и 32% соответственно), конструкций строительных сборных из стали (на 10%).

В производстве пищевых продуктов сократился объём выпуска шоколада и изделий кондитерских сахаристых (на 41%), сметаны и йогурта (на 9%), изделий колбасных (на 7%), сыров и продуктов сырных (на 6%). Кроме того снизилось производство водки и пива.

Организациями, осуществляющими производство и распределение электроэнергии, газа и воды за январь – декабрь 2014 года электроэнергии выработано на 18,1 процента больше, чем годом ранее, выработка теплоэнергии сохранилась на уровне 2013 года.

Территориальный орган Федеральной службы
государственной статистики по Кировской области